

Gratulujeme Vám k zakoupení  
systému Pandora Immo

 **Pandora**

IMOBILIZÉR

UŽIVATELSKÝ A MONTÁŽNÍ NÁVOD

Distributor pro EU:  
TSS Group s.r.o.

**CE EAC**

Výrobek je ve shodě podle evropské  
směrnice o elektromagnetické  
kompatibilitě EMC 2004/108/EC  
a R&TTE 1999/5/EC. Součástí je i  
dálkový ovladač pracující v pásmu  
2,4 GHz.

## Obsah

<b>Obecné informace</b>	<b>3</b>
Charakteristika systému	4
Obsah balení	4
<b>Popis systému</b>	<b>5</b>
Imobilizační režim	6
Protiúnosový režim 1	7
Protiúnosový režim 2	7
Princip nepodmíněného blokování motoru a blokování motoru při pohybu	8
Přídavný výstup	8
<b>Ovladač imobilizéru</b>	<b>11</b>
Výměna baterie v ovladači	12
Nouzová deaktivace ovladače imobilizéru	
Servisní režim	13
<b>Mobilní aplikace - Pandect BT</b>	<b>15</b>
Instalace aplikace	15
Přiřazení a vymazání mobilního zařízení z aplikace	15
Použití aplikace	16
Aktivace servisního režimu	17
Menu nastavení	18
<b>Instalace a konfigurace systému</b>	<b>20</b>
Programování systému	20
Programové menu	21
Instalace systému	23
Instalační schéma	25
Označení a funkce vodičů	26
Specifikace	28

## Obecné informace

**Pandora** je exkluzivní značka zabezpečovacích systémů kompletně vyvíjených i vyráběných v Ruské federaci. Výrobní závod disponuje vlastním R&D oddělením a více jak 10 letými zkušenostmi ve vývoji autoalarmů. Díky čemuž dokáží nabídnout nejmodernější technologie s unikátními funkcemi. Díky spojení sil se společností TSS Group bylo možné realizovat úpravy vybraných funkcí a vlastností pro optimalizaci použití podle potřeb EU.

Imobilizér **Pandora Immo** je špičkový zabezpečovací systém, který umožňuje předcházet odcizení nebo únosu vozidla. Může být použitý v moderních vozidlech bez potřeby zásahu do originální elektroniky vozidla. Systém je sestavený z moderních součástí s vysokou spolehlivostí. Imobilizér obsahuje 3-osý akcelerometr (pohybový senzor), který umožňuje vytvořit funkci blokování jen při pohybu vozidla. Funkce je vhodná při použití u vozidel s dálkovým startem nebo vyhříváním. Ovladač je malého rozměru, optimálně využívá baterii a na přenos informací je použitý rádiový signál. Funkce přiblížení majitele sleduje vzdálenost ovladače od vozidla a proto je systém schopný pozvihnout protiúnosové funkce na novou kvalitativní úroveň.

### UPOZORNĚNÍ!



JE VYSLOVENĚ NUTNÉ NECHAT PROVÉST INSTALACI SYSTÉMU CERTIFIKOVANÉMU MECHANIKOVÍ.

INSTALACI PANDORA IMMO PROVÁDĚJTE POMOCÍ INSTALAČNÍHO SCHÉMATU V TOMTO NÁVODU.

VÝROBCE ANI DISTRIBUTOR NENESOU ŽÁDNÉ DŮSLEDKY ZPŮSOBENÉ NESPRÁVNOU INSTALACÍ NEBO POUŽÍVÁNÍM.

Základní funkcionality systému si je možné přečíst v tomto návodu. Poznámka: všechny rádiové zařízení mohou způsobovat rušení a ovlivňovat správnou funkci systému.

Zařízení nemůže být vystavené extrémním podmínkám jako stříkající voda nebo jinému rozsahu teplot od -40 do +80 °C.

## Charakteristika systému

### Řídící jednotka

- Kódovaná komunikace.
- Jedinečný 128-bitový šifrovací klíč.
- Vestavěný akcelerometr pro detekci pohybu.
- Vestavěný Bluetooth 4.2 modul na 2.4GHz.
- Kontrola napájecího napětí.
- Vestavěné blokovací relé.
- Výstup pro přídavné funkce.
- Dva protiúnosové režimy.
- Mobilní aplikace Pandect BT.

### Ovladač imobilizéru (čip)

- Kódovaná komunikace.
- Tlačítko pro zapnutí/vypnutí úsporného/servisního režimu.
- Jedinečný 128-bitový šifrovací klíč.
- LED indikace.
- Integrovaný akcelerometr.
- Baterie CR-2032.

## Obsah balení

1. Řídící jednotka	1
2. Ovladač imobilizéru (čip)	2
3. Karta s PIN-kódem pro nouzovou deaktivaci	1
4. Obal pro ovladač imobilizéru	1
5. Bzučák pro zvukovou signalizaci	1
6. Uživatelský manuál	1
7. Spojovací materiál	1
8. Krabice	1

***Výrobce si vyhrazuje právo na změnu funkcí systému a obsahu balení bez předcházejícího upozornění.***

## POPIS SYSTÉMU

Pro autorizaci systému a následné deaktivování musí být přítomný (ovladač imobilizéru - čip). Po zapnutí zapalování proběhne detekce čipu. Když je detekce úspěšná, ozve se potvrzovací pípnutí. Když se čip nedetekuje, motor zůstane blokován. Když neuslyšíte potvrzovací pípnutí, zkontrolujte baterii čipu, jeho celistvost nebo došlo jen k dočasné ztrátě signálu. V případě potřeby použijte náhradní čip nebo aktivujte servisní režim pro vypnutí čipu (strana 13). Když opouštíte vozidlo, nenechávejte čip uvnitř vozu nebo v jeho blízkosti. Pro pohodlné nošení čipu použijte obal ( strana 4).

Speciální režimy pro autorizaci (Protiúnosový režim 1 a 2) je možné použít v případech zvýšené ochrany vozidla před odcizením a řidiče před únosem. Režimy je možné aktivovat přes mobilní aplikaci.



**UPOZORNĚNÍ!**  
PŮVODNÍ PIN KÓD JE 1-1-1-1. MĚJTE NA PAMĚTI ZMĚNU TOHOTO KÓDU (VIZ. STRANA 22). NIKOMU NEPOSKYTUJTE NOVÝ PIN KÓD. PŘI ZNALOSTI KÓDU JE MOŽNÉ SYSTÉM DEAKTIVOVAT. PŘI ZTRÁTĚ PIN KÓDU NENÍ MOŽNÉ VYKONAT NOUZOVOU DEAKTIVACI, VSTOUPIT DO PROGRAMOVACÍHO REŽIMU A PŘIPOJIT SE MOBILNÍ APLIKACÍ NA ŘÍDÍCÍ JEDNOTKU. V TAKOVÉM PŘÍPADĚ JE NUTNÉ VYMĚNIT ŘÍDÍCÍ JEDNOTKU.



**UPOZORNĚNÍ!**  
KDYŽ SE ZTRATÍ JEDEN Z OVLADAČŮ IMOBILIZÉRU , VYKONEJTE POSTUP VYMAZÁNÍ (STRANA 21) NEBO KONTAKTUJTE SERVISNÍ STŘEDISKO.



**UPOZORNĚNÍ!**  
SYSTÉM NEBUDE FUNKČNÍ, KDYŽ JE NAPĚTÍ AUTOBATERIE NÍZKÉ. KDYŽ NABÍJÍTE BATERII NENÍ POTŘEBNÉ DEAKTIVOVAT SYSTÉM NEBO HO UVÉST DO SERVISNÍHO REŽIMU.

## Imobilizační režim

Imobilizační režim je základní režim systému. Vždy při zapnutí zapalování, systém zkontroluje přítomnost ovladače imobilizéru (čipu) v rádiovém dosahu: zvukový signál potvrdí přítomnost ovladače v dosahu. Když je ovladač v dosahu, blokování motoru se zruší a umožní se start vozidla.



Když není zaznamenaný ovladač v dosahu při zapnutí zapalování, systém ponechá blokování motoru zapnuté. Blokování motoru může být vykonané i tímto způsobem: když je aktivovaná systémová funkce pohybového senzoru, blokování motoru se aktivuje až při pohybu vozidla.



## Protiúnosový režim 1

Funkce je normálně vypnutá. Protiúnosový režim umožňuje prevenci proti zmocnění se vozidla použitím zpožděného blokování motoru, když je ovladač mimo dosah.



**UPOZORNĚNÍ!**  
REŽIM JE MOŽNÉ AKTIVOVAT PŘES MOBILNÍ APLIKACI.

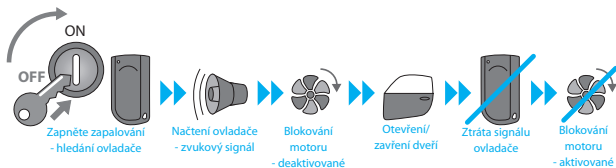


## Protiúnosový režim 2

Funkce je normálně vypnutá. Protiúnosový režim umožňuje prevenci proti zmocnění se vozidla použitím zpožděného blokování motoru při otevření/zavření dveří vozidla.



**UPOZORNĚNÍ!**  
REŽIM JE MOŽNÉ AKTIVOVAT PŘES MOBILNÍ APLIKACI.  
JE NUTNÉ PŘIPOJIT I DVEŘNÍ KONTAKTY.



## Princip nepodmíněného blokování motoru a blokování motoru při pohybu.

Blokování motoru při pohybu vozidla je nastavené jako základní funkce. Typ blokování je možné nastavit pomocí aplikace. Jsou možné tyto dvě možnosti.

1. Když nastane pohyb – motor bude blokován při všech režimech (imobilizér, Protiúnosový režim 1, Protiúnosový režim 2), jen když nastane pohyb vozidla.

2. Nepodmíněné blokování motoru – blokování nastane při všech režimech (imobilizér, Protiúnosový režim 1, Protiúnosový režim 2) i bez pohybu. Blokování se spustí zapnutím zapalování.



UPOZORNĚNÍ!  
REŽIM JE MOŽNÉ AKTIVOVAT PŘES MOBILNÍ APLIKACI.

### Přídavný výstup

Přídavný analogový výstup imobilizéru poskytuje možnost spolupracovat s jinými zařízeními. Pomocí přídavného výstupu (negativním signálem) je možné ovládat další zařízení:

1. Když je ovladač v dosahu.

Když je ovladač v zóně detekce imobilizéru, na výstupu je negativní signál po celou dobu, kdy je v dosahu a ztratí se, až bude ovladač mimo dosah.

2. Když nastane blokování.

Když nastane blokování při všech režimech (imobilizér, Protiúnosový režim 1, Protiúnosový režim 2), na výstupu se objeví negativní signál a trvá dokud trvá blokování.



UPOZORNĚNÍ!  
VÝSTUP JE MOŽNÉ AKTIVOVAT PŘES MOBILNÍ APLIKACI.





**UPOZORNĚNÍ!**  
MOŽNOST 1 "KDYŽ JE OVLADAČ V DOSAHU" NEMŮŽE BÝT VYPNUTÁ V SERVISNÍM REŽIMU. BUDE PRACOVAT PODLE ZVOLENÉ LOGIKY.

### Tabulka chování imobilizéru, zvukových signálů a typu blokování.

	<b>Imobilizér</b>	<b>Protiúnos 1</b>	<b>Protiúnos 2</b>
Zapalování zapnuté, když není ovladač v dosahu	1. První zapnutí zapalování: blokování nastane do 15 sekund. 2. Druhé zapnutí zapalování: blokování nastane do 10 sekund. 3. Třetí a další zapnutí zapalování: blokování nastane do 2 sekund.		
Ovladač se ztratí z dosahu po zapnutí zapalování nebo otevření dveří	Blokování nenastane	Blokování nastane za 60 sekund.	Když se otevřou dveře: blokování nastane do 2 minut.
		Když je opět zapnuté zapalování: 1. První zapnutí zapalování: blokování nastane do 10 sekund. 2. Druhé a další zapnutí zapalování: blokování nastane do 2 sekund.	
Zvuk. signál «Zapnuté»	Zapněte zapalování bez ovladače. 1. První a druhé zapnutí zapalování: 10 sekundový zvuk. signál „blokování“ . 2. Další zapnutí zapalování bez zvuk. signálu.		

	Imobilizér	Protiúnos 1	Protiúnos 2
Zvuk. signál «Zapnuté»		Ovladač mimo dosah po zapnutí zapalování: zvukový signál „blokování“ trvá 55 sekund.	Když se otevřou dveře: zvukový signál „blokování“ trvá 55 sekund
		Když je opět zapnuté zapalování: 1. První a druhé zapnutí zapalování: 10 sekundový zvuk. signál „blokování“. 2. Třetí a další zapnutí: bez zvukového signálu.	
Zvuk. signál «Vypnuté»	Všechny zvukové signály budou vypnuté, když se aktivuje blokování motoru.		
Příd. výstup „když nastane blokování“	Funkce blokování bude opakovaná (imobilizér, Protiúnosový režim 1, Protiúnosový režim 2)		



**UPOZORNĚNÍ!**  
 TYTO FUNKCE MOHOU BÝT VÝROBCEM UPRAVENÉ PRO  
 VYLEPŠENÍ FUNKCÍ ZAŘÍZENÍ.

### Zvukové signály

‘Ovladač v dosahu’ – tento zvukový signál zazní, když je zapnuté zapalování a v dosahu imobilizéru je detekovaný ovladač.

‘Vybitá baterie ovladače’ – slabá baterie v ovladači.

Tento zvukový signál zazní:

1. Když se zapne zapalování (3x pípné).
2. Každou minutu, pokud je zapnuté zapalování (3x pípné).

**‘Blokování zapnuté’ – zvukový signál zazní při každém režimu blokování (imobilizér, Protiúnos 1, Protiúnos 2).**

Jednotlivé pípnutí se zrychlují – zvukové varování blížícího se blokování.

**‘Servisní režim’ – zvukový signál indikuje aktivovaný servisní režim. Zvukový signál zazní:**

1. Když se aktivuje / deaktivuje servisní režim (2 x pípné).
2. Každou minutu, pokud je zapnuté zapalování (2x pípné).

### Zvukové signály v programovacím režimu

‘Zadání PIN-kódu’ 1 pípnutí – vložení prvního čísla PIN-kódu.

‘Zadání PIN-kódu’ 2 pípnutí – vložení druhého čísla PIN-kódu.

‘Zadání PIN-kódu’ 3 pípnutí – vložení třetího čísla PIN-kódu.

Do 10 pípnutí – indikace hodnoty zadaného čísla PIN-kódu.

Do 6 dlouhých pípnutí – výběr funkcí/menu v programovacím režimu.

Zazvonění – nesprávný PIN-kód.

## OVLADAČ IMOBILIZÉRU

Ovladač imobilizéru je určený pro autorizaci majitele v dosahu pokrytí Bluetooth signálu. Systém umožňuje šifrovanou komunikaci (AES-128) mezi řídicí jednotkou a ovladačem. Zabudovaný akcelerometr umožňuje komunikovat jen při změně polohy ovladače a tímto způsobem šetřit baterii ovladače. Ovladač je vybavený tlačítkem pro aktivaci/deaktivaci servisního režimu (strana 13). Indikační LED slouží pro lehší nalezení ovladače i pro indikaci stavu baterie ovladače.

## LED indikátory na ovladači

### Při vložení baterie:

- 0 bliknutí – baterie je vybitá.
- 1 bliknutí – nízký stav baterie.
- 3 bliknutí – baterie v pořádku.

### Krátké stlačení tlačítka:

- 0 bliknutí – baterie vybitá.
- 1 bliknutí – ovladač v pořádku.



**UPOZORNĚNÍ!**  
NENECHÁVTE OVLADAČ VE VLHKÉM PROSTŘEDÍ.  
NEDÁVEJTE OVLADAČ DO BLÍZKOSTI MAGNETU NEBO DO  
BLÍZKOSTI ZAŘÍZENÍ VYTVÁŘEJÍCÍCH MAGNETICKÉ POLE.

## Výměna baterie v ovladači

Nízký stav baterie v ovladači je indikován třemi pípnutími za minutu bzučákem (viz. str. 4), když zapnete zapalování. V takovém případě by měla být baterie vyměněna.

Pro zjištění stavu baterie v ovladači, bez spojení s řídicí jednotkou, krátce stlačte tlačítko na ovladači. LED dioda blikne 1x, když je baterie v pořádku. V případě, když svítí dlouze nebo nesvítí, měla by být baterie vyměněna.



Opatrně otevřete kryt baterie na ovladači. Vyberte vybitou baterii a vložte novou správnou polaritou. Vybrání baterie nezpůsobí ztrátu informací nebo autorizace. Opatrně zavřete kryt baterie. Všechny komponenty krytu by měly zapadnout do původních pozic. Nyní je ovladač opět použitelný.



#### UPOZORNĚNÍ!

KDYŽ KUPUJETE NOVÉ BATERIE, ZKONTROLUJTE DOBU POUŽITÍ. BATERIE BY NEMĚLY MÍT VIDITELNÉ ZNAKY KOROZE A STÁRNUTÍ. POUŽÍVEJTE BATERIE MEZINÁRODNĚ RENOMOVANÝCH ZNAČEK.



#### UPOZORNĚNÍ!

VYBERTE BATERIE Z NEPOUŽÍVANÝCH OVLADAČŮ, PŘEDEJDETE JEJICH VYBÍJENÍ.

## Nouzová deaktivace ovladače imobilizéru. Servisní režim

Když musí být imobilizér deaktivovaný (v případě vybití baterie nebo ztráty), musí se uvést do servisního režimu přes programovací menu nebo pomocí mobilní aplikace. Původní PIN kód je 1-1-1.

Osobní PIN-kód:

PIN-kód pro vstup do programového menu

-  -  -

PIN-kód pro vstup do mobilní aplikace Pandect BT



**UPOZORNĚNÍ!**  
PŮVODNÍ PIN KÓD BY MĚL BÝT ZMĚNĚNÝ PŘED POUŽITÍM IMOBILIZÉRU. ZAPAMATUJTE SI HO NEBO ZAPIŠTE, ALE NEUMÍSTUJTE HO DO VOZIDLA NEBO DO JEHO BLÍZKOSTI.

Před ponecháním vozidla v servisu nebo v parkovací službě je nevyhnutné uvést imobilizér do servisního režimu. V tomto režimu systém přestane vykonávat všechny blokující činnosti pro lehký provoz servisovaného nebo parkovaného vozidla. Navíc není nutné zanechávat ovladač imobilizéru u pracovníka servisu nebo parkovací služby. Tento režim může být aktivovaný přes programovací menu, aplikací nebo ovladačem imobilizéru. Aktivování servisního režimu je potvrzené 1 pípnutím. Deaktivování režimu je potvrzené 2 pípnutími.

#### 1. Pomocí: Programovacího menu:

Vložte PIN-kód (viz. 'zadání PIN-kódu', strana 20). Správné vložení kódu bude potvrzené 6x pípnutím během 5 sekund. Ovladač imobilizéru bude dočasně deaktivovaný, dokud se nevypne zapalování. Pokud bude vložený nesprávný PIN kód, zazní zvuk pro nesprávný PIN kód.

Pro trvalé deaktivování ovladače, aktivujte servisní režim. (viz. 'Aktivování servisního režimu, strana 17).

#### 2. Pomocí: Ovladače imobilizéru:

Umístěte ovladač do dosahu řídicí jednotky systému, zapněte zapalování a počkejte na zvukovou indikaci přítomnosti ovladače. Pro aktivování servisního režimu stlačte tlačítko na ovladači, dokud LED dioda neblikne 3x - uvolněte tlačítko. Pro deaktivování režimu, vykonajte stejnou proceduru.

#### 3. Pomocí: Mobilní aplikace.

„Aktivování servisního režimu“ je detailně popsané na straně 17.



**UPOZORNĚNÍ!**  
KDYŽ JE BATERIE OVLADAČE SLABÁ, VYBITÁ NEBO JE OVLADAČ POŠKOZENÝ, AKTIVÁCE SERVISNÍHO REŽIMU POMOCÍ OVLADAČE NEBUDE MOŽNÉ.

## MOBILNÍ APLIKACE - PANDECT BT

Základní úlohou mobilní aplikace je nastavování funkcí, ovládání během servisního režimu a správa ovladačů imobilizéru.

Aplikace je určená pro Android s podporou připojení Bluetooth 4.0. Spojení mezi řídicí jednotkou imobilizéru a aplikací je vytvořené na základě technologie Bluetooth Smart, poskytující chráněné informace proti možnosti únosu vozidla a ovládání imobilizéru. Spojení mezi řídicí jednotkou imobilizéru a aplikací je vytvořené jen v případě, když je zařízení zapsané v paměti imobilizéru. Spojení mezi aplikací a imobilizérem je aktivní jen během zapnutého zapalování, což umožňuje šetření baterie vozidla. V případě vypnutí zapalování se Bluetooth spojení vypne.

### Instalace aplikace

Stáhněte si aplikaci Pandect BT pro vaše zařízení ze stránky Google Play.

Po instalaci aplikace, proveďte přiřazení mobilního zařízení do paměti imobilizéru.



**UPOZORNĚNÍ!**  
ZAPNĚTE BLUETOOTH FUNKCE V MOBILNÍM ZAŘÍZENÍ PŘI POUŽÍVÁNÍ APLIKACE.

### Přiřazení a vymazání mobilního zařízení z aplikace

Pro přiřazení mobilního zařízení do paměti imobilizéru vložte PIN-kód. Původní PIN kód je 1-1-1 (viz. 'Vložení PIN-kódu', strana 21). Po zadání posledního čísla PIN kódu nezapínejte opět zapalování. Systém přejde do režimu párování BT zařízení na 2 minuty. Otevřete aplikaci a vyberte funkci „Vyhledávání zařízení“ (‘Search for devices’). Aplikace vyhledá imobilizér přes Bluetooth spojení. Zadejte 6 číselný kód do vašeho zařízení (kód se nachází na kartě s PIN kódem). Po zadání kódu budou zařízení spárované.



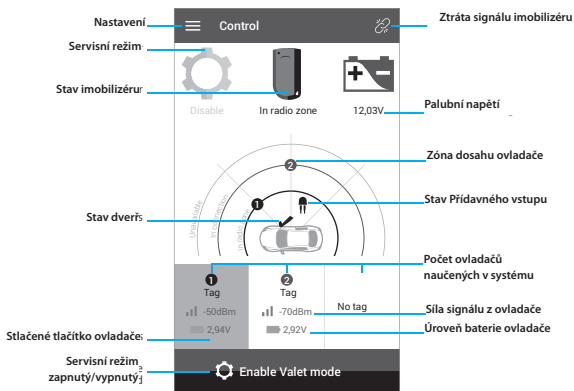
**UPOZORNĚNÍ!**  
PIN-KÓD NA KARTĚ JE VIDITELNÝ, PROTOŽE JE POTŘEBNÝ PŘI INSTALACI A NASTAVOVÁNÍ ZAŘÍZENÍ MECHANIKEM.

## Použití aplikace

Spárování mobilní aplikace s imobilizérem se uskuteční jen když je zapnuté zapalování a zařízení je v dosahu BT. Přítomnost nebo nepřítomnost ovladače imobilizéru nemá na chod aplikace vliv.

Vždy, když se připojíte přes aplikaci k imobilizéru, je potřebné vložit PIN kód (prevence proti zneužití odcizeného telefonu pro vstup do imobilizéru). Původní PIN-kód je 1-1-1-1. Po zadání správného PIN-kódu aplikace umožní přístup k nastavení imobilizéru.


Počet nesprávných zadání PIN-kódu do aplikace je omezený na 3 pokusy. Po třetím nesprávném zadání PIN-kódu se zablokuje přístup do aplikace. Pro vynulování počtu pokusů, je potřebné vykonat postup vložení PIN-kódu do základní jednotky imobilizéru (viz. „Vložení PIN-kódu“ strana 20).

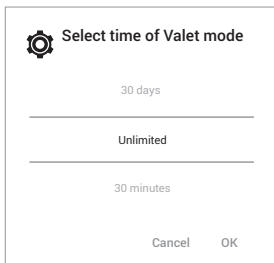




## Aktivace servisního režimu

Tato funkce uvede systém do servisního režimu např. když je vozidlo ponechané v servisu, parkovací službě nebo myčce. Když je vozidlo ponechané v servisu delší dobu, vyberte nabídku „Neomezeně“ (Unlimited) nebo nastavte dobu setrvání v režimu. Nejmenší doba je 30 minut, potom 1 hodina, 2 hodiny, atd. Tyto časy použijte pro parkovací službu nebo umývání vozidla v mycí lince.

Aktivní servisní režim je zobrazený na obrazovce aplikace ikonou . Servisní režim může být vypnutý kdykoliv přes mobilní aplikaci, pomocí ovladače nebo přes programovací menu.



### UPOZORNĚNÍ!

V PŘÍPADĚ, ŽE BUDE ODPOJENÉ NAPÁJECÍ NAPĚTÍ OD ŘÍDÍCÍ JEDNOTKY IMOBILIZÉRU BĚHEM SERVISNÍHO REŽIMU, IMOBILIZÉR SE PO PŘIPOJENÍ NAPĚTÍ UVEDE DO PŮVODNÍHO STAVU.

## Menu nastavení

### Ovládání (Control)

Návrat do nabídky Ovládání.

### App

**SOUND** – zapíná/vypíná zvukovou notifikaci aplikace.

**RINGTONE** – výběr notifikačních zvuků.

**NOTIFICATIONS VIBRATION** – zapíná/vypíná vibraci při přijetí notifikačních zpráv.

### Nastavení (Settings)

**CHANGING PIN-CODE** – změna PIN-kódu pro vstup do aplikace a servisního režimu. Když se změní PIN kód přes mobilní aplikaci, tak PIN-kód pro vstup do programovacího režimu (servisní PIN-kód) se bude skládat z prvních třech čísel nového PIN-kódu pro vstup do aplikace. Zápis PIN-kódu proveďte podle obrázku na straně 13.

**SOUND SIGNALS OF VALET MODE** – zapíná/vypíná zvukové signály při servisním režimu.

**SOUND SIGNALS WHEN TAG IS LOST** – zapíná/vypíná zvukové signály při aktivaci blokování (imobilizér, Protiúnos 1, Protiúnos 2).

### Rozšířené nastavení (Advanced settings)

**RADIO RELAY MOTION SENSOR** – zapíná/vypíná vestavěný senzor pohybu v řídicí jednotce imobilizéru. Když je senzor zapnutý, blokování motoru při zapnutém zapalování nastane jen, když se vozidlo pohne. Když je senzor vypnutý, blokování motoru nastane vždy, když je zapnuté zapalování.

**RADIO RELAY MOTION SENSOR SENSITIVITY** – nastavení citlivosti senzoru pohybu v řídicí jednotce imobilizéru. Rozsah je možné nastavit od 0 do 100. Úroveň 0 je nejnižší citlivost, úroveň 100 je nejvyšší citlivost.

**ANTIHIJACK MODE** – výběr Protiúnosového režimu (Protiúnos 1, Protiúnos 2). Více o režimech v sekci "Protiúnosový režim".

**STATUS OUTPUT** – výběr indikovaného stavu systému pro Přídavný výstup (Ovladač v dosahu, Blokování motoru). Více o výstupu v sekci „Přídavný výstup“.

**TAG'S DETECTION THRESHOLD** – změna vzdálenosti indikace dosahu ovladače (úroveň 127 – maximální vzdálenost, 0 – minimální vzdálenost).

**TAG MOTION SENSOR SENSITIVITY** – nastavení citlivosti zabudovaného senzoru pohybu v ovladači imobilizéru. Nastavitelný rozsah je od 0 do 7. Úroveň 0 je nejnižší citlivost, 7 je nejvyšší citlivost.

Když není zaznamenán pohyb ovladačem, rádiový signál se nevysílá, spustí se režim šetření baterie. Při pohybu se režim šetření baterie dočasně vypne.

**NOTIFICATION ABOUT DISCHARGED BATTERY** – nastavení úrovně napětí baterie na ovladači, při kterém se oznámí stav „Vybitá baterie“.

### Aktualizace softwaru (Software update)

Aktualizace firmwaru řídicí jednotky imobilizéru.

Stáhněte do mobilního zařízení aktualizací soubor pro řídicí jednotku imobilizéru. V aplikaci 'PANDECT BT' vstupte do menu 'Update software' a vyberte položku 'Downloader'. V režimu 'Downloader' vyberte aktualizací soubor a aktualizujte ním řídicí jednotku.



**UPOZORNĚNÍ!**  
PRO AKTUALIZACI FIRMWARU PŘES MOBILNÍ APLIKACI  
POVOLTE PŘÍSTUP K OBRÁZKŮM A SOUBORŮM NA VAŠEM  
MOBILNÍM ZAŘÍZENÍ PRO 'PANDECT BT' APLIKACI.

### Výběr zařízení (Device selection)

Tato funkce umožňuje prohlížet informace o spárovaném zařízení, vyhledávat zařízení, párování zařízení, vymazání zařízení z paměti řídicí jednotky imobilizéru.



**UPOZORNĚNÍ!**  
VÝROBCE SI VYHRÁŽUJE PŘÁVO NA ZMĚNU DESIGNU A  
FUNKCIONALITY MOBILNÍ APLIKACE.

## INSTALACE A KONFIGURACE SYSTÉMU

### Programování systému

#### Vložení PIN-kódu

Pro nouzovou deaktivaci a vstup do nastavení imobilizéru použijte PIN-kód. PIN-kód se zadává pomocí zapínání/vypínání zapalování.

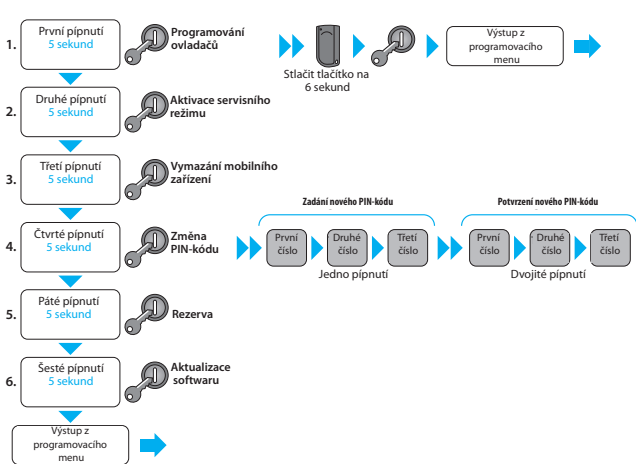
Dejte ovladač imobilizéru mimo dosah systému nebo vyberte z ovladače baterii. Zapněte zapalování a počkejte na ukončení varovných zvukových signálů. Po několika sekundách zazní zvukový signál „Zadání PIN-kódu“. (Poznámka: při ztrátě ovladače a opakovaném zapínání zapalování, varovné signály nebudou znít vždy, protože systém se nastaví přímo do režimu „Zadání PIN-kódu“). Po tomto signálu začne systém pípat maximálně 10x. Vypněte zapalování hned, jakmile dosáhne počet pípání hodnotu vašeho prvního čísla PIN kódu. Např. vypnutí zapalování po prvním pípnutí představuje číslo '1' a vypnutí po desátém pípnutí, číslo '0'.

Zapněte opět zapalování, zvukový signál 'Zadání PIN-kódu' zazní 2x a opět začne systém pípat maximálně 10x. Vypněte zapalování hned, jakmile dosáhne počet pípání hodnotu vašeho druhého čísla PIN kódu.

Zapněte opět zapalování, zvukový signál 'Zadání PIN-kódu' zazní 3x a zazní maximálně 10 pípnutí. Vypněte zapalování hned, jakmile dosáhne počet pípání hodnotu vašeho třetího čísla PIN kódu.

Zapněte zapalování. Když je vložený PIN-kód nesprávný, zazní zvukový signál „Nesprávný PIN-kód“ a systém se vrátí do režimu vložení PIN-kódu. Zvukový signál „Nesprávný PIN-kód“ představuje šest 5 sekundových dlouhých pípnutí.

## Programovací menu



### 1. Programování ovladačů imobilizéru.

Po vstupu do funkce programování ovladačů imobilizéru vypněte zapalování a opět zapněte po prvním dlouhém pípnutí (po vstupu do programovacího režimu).

Při zapnutém zapalování se začne vyhledávat ovladač. Vložte baterii do ovladače a stlačte tlačítko na ovladači, dokud LED dioda neblikne 6 x, potom uvolněte tlačítko. Když procedura proběhne v pořádku, systém pípne 1x. Vykonejte stejný postup pro další ovladače (max. 3 ovladače). Maximální pauza mezi programováním jednotlivých ovladačů je maximálně 2 minuty. Po ukončení funkce vypněte zapalování.



**UPOZORNĚNÍ!**  
SYSTÉM UMOŽŇUJE PRÁCI S MAX. 3 OVLADAČI.



**UPOZORNĚNÍ!**  
PŘI KAŽDÉM PROGRAMOVÁNÍ OVLADAČE DO SYSTÉMU, BUDOU PŘEDCHÁZEJÍCÍ OVLADAČE NEBO PŘÍDAVNÉ RELÉ VYMAZANÉ. MUSÍ BÝT NAPROGRAMOVANÉ ZNOVU.

## 2. Aktivace servisního režimu.

Pro vstup do servisního režimu vypněte zapalování po druhém dlouhém pípnutí.

Pro výstup ze servisního režimu použijte ovladač nebo mobilní aplikaci.

## 3. Vymazání mobilního zařízení ze systémové paměti.

Pro vstup do této funkce vypněte zapalování po třetím dlouhém pípnutí.



**UPOZORNĚNÍ!**  
TUTO FUNKCI BYSTE MĚLI VYKONAT PO INSTALACI SYSTÉMU, KDYŽ JSOU NASTAVENÉ ROZŠÍŘENÉ FUNKCE NEBO KDYŽ NASTAVUJETE SYSTÉM PRO NOVÉHO MAJITELE.

## 4. Změna PIN-kódu.

Pro vstup do této funkce vypněte zapalování po čtvrtém dlouhém pípnutí.

Systém používá 4 místný PIN-kód. Původní kód je 1-1-1-1. Vyhněte se delším pauzám při zadávání nového PIN-kódu. Zapněte zapalování, zazní zvukový signál „Zadání PIN-kódu“, systém začne pípat maximálně 10x. Vypněte zapalování hned, jakmile dosáhne počet pípnutí hodnotu vašeho prvního čísla nového PIN kódu. (Číslo 1-9 představuje 1 až 9 pípnutí, číslo 0 představuje 10 pípnutí).

Zapněte opět zapalování, zvukový signál 'Zadání PIN-kódu' zazní 2x a opět začne systém pípat maximálně 10x. Vypněte zapalování hned, jakmile dosáhne počet pípnutí hodnotu vašeho druhého čísla PIN kódu.

Zapněte opět zapalování, zvukový signál 'Zadání PIN-kódu' zazní 3x a

opět začne systém pípat maximálně 10x. Vypněte zapalování hned, jakmile dosáhne počet pípnutí hodnotu vašeho třetího čísla PIN kódu.

Systém nyní bude čekat na opětovné potvrzení kódu. Zapněte zapalování, zazní zvukový signál 'Zadání PIN-kódu'. Zadávání potvrzovacího PIN-kódu je stejné jako v předcházejícím případě, ale pípnutí jsou zdvojené. Když je PIN-kód zadán správně, zazní signál po zapnutí zapalování.

Když není PIN-kód zadán správně, zazní signál a systém se vrátí na začátek procedury zadání nového PIN-kódu.

## 6. Aktualizace softwaru.

Pro vstup do režimu aktualizace firmwaru vypněte zapalování po šestém dlouhém pípnutí. Stáhněte aktualizací soubor pomocí aplikace Pandora BT (viz. sekce „Aktualizace softwaru“ str.19).

## Instalace systému

Imobilizér je navrhnuty pro instalaci do vozidel s palubním napětím 12V.

Imobilizér by měl být umístěn do dutin kapoty vozidla, do kterých není přístup bez rozebrání části krytu motoru nebo komponentů v interiéru.

Přídavné bezdrátové relé může být umístěn v interiéru vozidla nebo v prostoru pro motor (pod kapotou), ale chráněné před vysokou teplotou, agresivními tekutinami nebo vodou. Umístěte tento komponent dále od velkých kovových částí nebo několik centimetrů od velkých kovových ploch, případně dál od blízkých rádiových zařízení. Vyhněte se tak problémům s dosahem a rušením zařízení.

Po instalaci proveďte rádiový dosah zařízení a ověřte čistotu přijímaného signálu autorádia (možné interference). Ve všeobecnosti by měl být dosah 2x větší, jako je ze sedadla řidiče. (Úroveň baterie ovladače nemá vliv na dosah zařízení). Na připojení imobilizéru se mohou použít i existující kabely ve vozidle.

Pozice imobilizéru by se měla změnit, když je dosah zařízení nedostatečný nebo se mění (otočte zařízení, změňte pozici).



**UPOZORNĚNÍ!**  
NEPŘIPOJUJTE SYSTÉM DO TYPY VOZIDEL S JINÝM JAK 12V NAPÁJECÍM NAPĚTÍM.



**UPOZORNĚNÍ!**  
POUŽÍVEJTE JEN PŘEDEPSANÉ TYPY A HODNOTY POJISTEK PŘI INSTALACI.



**UPOZORNĚNÍ!**  
NEZAPOJUJTE SYSTÉM, KDYŽ JSOU POŠKOZENÉ VÝSTUPNÍ VODIČE.



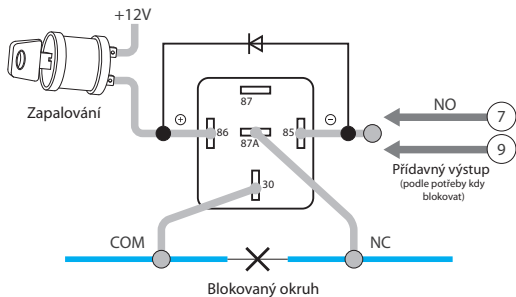
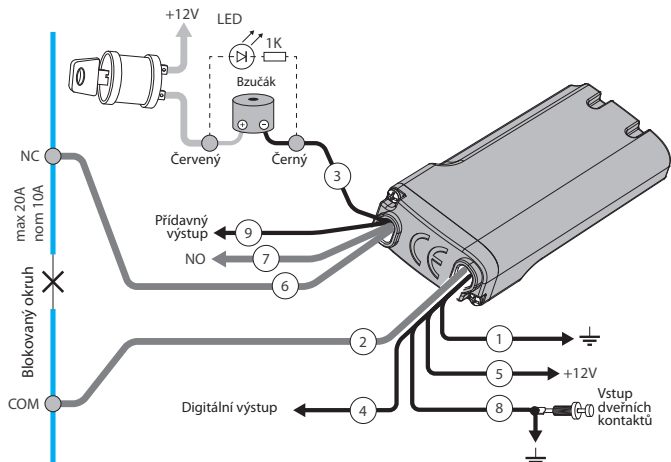
**UPOZORNĚNÍ!**  
PRO INSTALACI KOMPONENTŮ VYBERTE MÍSTO, KDE NEBUDE HROZIT MECHANICKÉ POŠKOZENÍ NEBO ZÁSAH AGRESIVNÍMI TEKUTINAMI A VODOU.



**UPOZORNĚNÍ!**  
IMOBILIZÉR JE ZAŘÍZENÍ BEZ SERVISNÍHO ZÁSAHU. NEROZEBÍREJTE ZAŘÍZENÍ, V PŘÍPADĚ PORUCHY KONTAKTUJTE AUTORIZOVANÉHO DISTRIBUTORA.



## Instalační schéma



## Označení a funkce vodičů

Nº	Funkce
1	Kostra
2	Kontakt COM relé (společný)
3	Zapalování
4	Digitální výstup
5	Napájení +12V
6	Kontakt N.C. relé (rozpínací)
7	Kontakt N.O. relé (spínací)
8	Vstup pro dveřní kontakt
9	Přídavný výstup

**Vodič č.1 (Kostra)** Tento vodič připojte na uzemňovací bod karoserie. Při instalaci by měl být připojený jako první.

**Vodiče č.2, č.6, č.7 (COM, N.C., N.O. relé)** Kontakty relé, které jsou určeny pro zapojení blokovacího obvodu. Rozpínací a společný kontakt (COM a N.C.) jsou určeny pro obvod, který je potřebné rozepnutím blokovat. Spínací a společný kontakt (COM a N.O.) jsou určeny pro obvod, který je potřebné při blokování obejít (by-pass) nebo pro sepnutí přídavného blokovacího relé (např. pro 40A relé). Spínací proud by neměl přesáhnout stálých 10A a 20A špičkových (nepoužívat pro spínání indukční zátěže).

**Vodič č.3 (Zapalování)** Tento vodič připojte na minusový pól bzučáku, který je umístěn tak, aby ho řidič slyšel. Kladný pól bzučáku připojte na spínač zapalování, na kterém se objeví 12V, když se otočí klíčem

zapalování a neodpojí se napětí během celé doby do vytáhnutí klíče. LED dioda může být připojena paralelně k bzučáku s ochranným rezistorem s hodnotou 1000 až 1500 Ohm.



**UPOZORNĚNÍ!**  
NEPŘIPOJUJTE VSTUP ZAPALOVÁNÍ DO VOZIDLA BEZ ZAPOJENÉHO BZUČÁKU.

**Vodič č.4 (Digitální výstup)** Speciální digitální výstup pro připojení přídavných zařízení.

**Vodič č.5 (Napájení)** Tento vodič připojte na vodič ve vozidle, na kterém se nachází stálé - nepřerušované napětí +12V.

**Vodič č.8 (Vstup pro dveřní kontakt)** Tento vstupní vodič připojte na spínače od dveří vozidla, na kterých se objeví kostra, když se dveře otevřou. Tento vodič připojte, když se používá Protiúnosový režim č.2

**Vodič č.9 (Přídavný výstup)** Výstup poskytuje negativní impuls pro ovládání přídavných zařízení. Podmínky aktivace výstupu je možné nastavit přes mobilní aplikaci.

## Specifikace

Parametr	Řídící jednotka	Ovladač
Rozměry, mm	56x25x11	51x28x6
Napájení, V	8...18	3
Spotřeba, mA	3	–
Spotřeba během blokování, mA	70	–
Maximální proud blokovacím výstupem, A	Jmenovitý 9 (max. 20, méně jak 1 minutu)	–
Baterie	–	CR2032
Pracovní frekvence, GHz	2,4 – 2,5	2,4 – 2,5
Typ spojení	Dynamický, obousměrný Bluetooth Smart	
Pracovní teplota, °C	od -40 do 85	od -20 do 70 (podle použité litiové baterie)